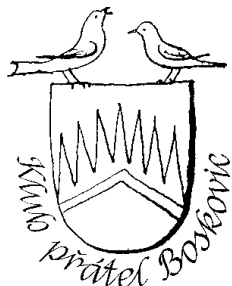


KLUB PŘÁTEL BOSKOVIC

Plačkova 23, 680 01 Boskovice, tel.: 516 452 429
bankovní spojení: ČSOB, a.s., Pobočka Boskovice,
č. ú. 153403935/0300



Klub přátel Boskovic byl založen v roce 1995 jako dobrovolné nepolitické sdružení občanů, majících zájem o historii i budoucnost Boskovic, jeho místních částí i okolí. Jako hlavní cíle své činnosti si stanovil propagovat historii Boskovic, usilovat o ochranu a obnovu památek ve městě a organizovat akce na jejich obnovu a záchranu. Klub popularizuje významné osobnosti města a seznamuje s nimi širokou veřejnost, u zvláště významných osobností usiluje o vybudování pamětních desek. Zaměřuje se na publikační činnost vydáváním Vlastivědných listů Boskovicka a dalších publikací. Podává návrhy a připomínky voleným orgánům města i úřadům k problematice Boskovic.

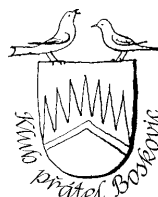
Za dobu své činnosti uspořádal Klub též několik akcí pro mládež boskovických škol. Například literární soutěž Z babiččiny truhly, dále Boskovice mladých výtvarníků, Ze zápisníku mladého novináře, Hudba a zpěv na boskovických školách, a Malujeme s Kubínem.

U příležitosti 120. výročí narození malíře Otakara Kubína, za finanční účasti města a Jihomoravského kraje, Klub zajistil vybudování pomníku tomuto boskovickému rodákovi.

Za podpory nadace VIA Praha vybuďoval Klub v roce 1999 Naučnou stezku židovským městem v Boskovicích, která zahrnuje označení jednotlivých významných budov a informační tabule.

V roce 2002 Klub otevřel první etapu Naučných stezek Boskovicemi a okolím - Hradní a oborský okruh, v roce 2004 druhou etapu - Doubravský okruh.

Ke všem třem Naučným stezkám Klub současně vydal tištěné materiály.



Naučné stezky Boskovicemi a okolím

II. Doubravský okruh

Vydal Klub přátel Boskovic

Texty sestavil: Josef Šmětka
Kresby: Jan Celta

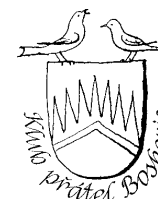
Sazba: Ilja Melkus
Vytiskl: Color print Boskovice

Boskovice 2004

NAUČNÉ STEZKY

Boskovicemi a okolím

II. Doubravský okruh



Klub přátel Boskovic
2004

Rytíř Žampach



Pod Melkovem k Vratkovo je mohela s veľkým kameňem. Je to v takovom tajnom prostredí a tam na ten kameň decky v poledne pověšuje čise cezi roka barevny pantlečke. Take pré se tam voběsel člověk. Tam v tem místě je slešet často smotny naříkání. Šak be to muhle dosvěčet stréček K. z Melkova. Ti šle jednú kvečero v tech mistech a měle ho sebe hromado peněz za prodanó krávo. Najednú slešele tam volání. Stréček se hrozně polekale a křečele: „Tónko, Tónko!“ To habe se meslelo, že s nim ještě nekdo hiné de a zvalstal pozado. Pane, ti hotikale haž dom!

Na tem místě se říká „Na Žampacho“. To pré bel za dávných času jeden lópivé rytíř a Žampach se menoval. Tam pré pro bohatsvti přepadal bezbranny ledi a zabijel je. Skrzevá to bel polapené a vodsózené k hotnoti hlave a pochování na nistě, kde hraničijó tře panstvi. Tak bel pod tem kameň pochované a vod té dobe vecházivá vo pulnoce a to hoseknotó hlavo nosivá pod pažó.

Vyprávěla Marie Čížková (nar. r. 1869) z Okrouhlé. - Zapsal Osvald Hofman. Zapisovatel poznamenal: V označeném místě je opravdu hraniční kámen panství Vážan, Šebetova a Boskovic.

BOSKOVICE - město v údolí Malé Hané (části Boskovické brázdy), lemované Českomoravskou vrchovinou a Drahanskou vrchovinou, v nadmořské výšce od 340 m do 400 m, s velmi pěkným přírodním lesnatým okolím. Území města náleží k Brněnské vrchovině, a to na severozápadní straně k Boskovické brázdě, na straně východní a jižní k Drahanské vrchovině, spadající do moravsko-slezské jednotky Českého masivu, který vznikl v devonsko-karbonském období prvohor. Boskovice leží v oblasti Brněnské vyvěřeliny, která je tvořena různými diority, žulami a bázickými horninami. Město se nachází na úpatí hradního kopce vysokého 487 m, který je vyvýšeným skalním ostrohem Petrovických rozsoch, od kterých je oddělen Pilským údolím. Boskovicemi protéká říčka Bělá, která stéká z vrcholové části Drahanské vrchoviny, teče Melkovským údolím, protéká východní částí města a Pilským údolím pod hradní zříceninou. Rozloha byla v roce 1985 asi 1662 ha. V současné době mají Boskovice téměř 12 000 obyvatel (samotné město 10 800, další obce 700). Ve městě jsou zastoupeny historické objekty, výstavba starší i modernější i průmyslové objekty. Boskovice vznikaly jako osada asi v dobách pánů z Boskovic (archeologické nálezy ale ukazují i starší osídlení této oblasti pro příhodné podmínky - úrodná nížina, vodní toky, méně lesnaté prostory aj.) s různou mírou samostatnosti (od r. 1255 soudní a hrdelní právo, které ztratily r. 1546, od r. 1789 jsou uváděny jako město, od r. 1850 okresní město). Historicky významnou částí je zdejší Židovské město. (Viz Naučná stezka Židovským městem.)

T16 (Informační tabule 16) - Doubravy

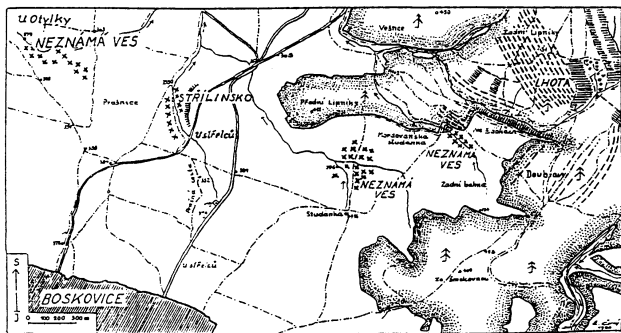
Informační tabule č. 16 je umístěna v blízkosti nového hřbitova. Z tohoto místa (asi 430 m n. m.) je dobrý výhled na západní a severní část Boskovic a jejich okolí. Na druhé straně je částečný pohled ve směru východ až jih na Boskovice a uzavírající hradbu kopců Dražanské vrchoviny.

Místo leží na silnici z Boskovic směrem ke **hřbitovu a Westernovému městečku**. Je to turistická trasa modré značky, která vede z Boskovic do **Doubrav** (vrch Doubrava 470 m n. m.). Westernové městečko je od ní napravo. Trasa dále směřuje k vrchu Mojetín (608 m n. m.) a vede Melkovským údolím (Přírodní park Řehořkovo Kořenecko). Poté směřuje do Šebetova a Vanovic. Od vrchu Doubrava se dá odbočit vpravo po žluté značce k údolí říčky Bělé. Dá se dojít ke Dvěma Dvorům, odkud lze pokračovat do Boskovic, nebo sejít na Šmelcovnu (arboretum - zahradnický podnik J. Janků) a opět do Boskovic. Je možné jít také k Vodárenské nádrži Boskovice (informační tabule č. 17) a od dubna do září přejít hráz k informační tabuli č. 18.

Název „nový hřbitov“ se používal koncem 20. st., kdy v Boskovicích byl ještě „starý hřbitov“ u křižovatky ulic Havlíčkova a Hybešova. Ten sice existoval, ale začalo se pohřbívat na hřbitově novém. Starý hřbitov je dnes parkem, v jehož areálu je kostelík Všech svatých. V historii Boskovic existovala ale ještě i jiná pohřebiště (kolem chrámu sv. Jakuba st., samostatný židovský hřbitov, pohřbívalo se také v zámeckém parku).

Oblast, která je vidět směrem severním až západním, ale i na druhou stranu, poskytla mnoho nálezů k objasnění dřívějšího **přírodního vývoje i postupného osidlování**. V řadě katastrů různých obcí zde viditelných i jim blízkých byly mnohé nálezy z prvohor, druhohor i třetihor. V těchto prostorech jsou také dokladovány různé etapy postupu osídlení. Další údaje jsou na informačních tabulích č. 9 (Pod Oborou), č. 13 (Černý most - Červená skalka).

Jako příklady uveďme: **Zkamenělé otisky živočichů** - prvohory - Bačov, Sudice, zbytky živočichů - druhohory - Boskovice (Čížovky), zkameněliny - litavské vápence - třetihory - Malá Haná, z geologie usazeniny - slepence a křemence - Vratíkov, Melkov, Knínice, pískovce - Visky, Paměťice, Vanovice, Boskovice, trégl a spraš - Malá Haná, vápence - Malá Haná (Boskovice, Paměťice), z nerostů uhlí - Boskovice, Chrudichromy, ohnivzdorné jíly, písky, spraše. **Příklady z vývoje osidlování:** keramika volutová - Sudice, Lipníky, keramika píchaná a malovaná - Vanovice, mladší doba kamenná - Boskovice, Vejštice, Vážany, Vanovice, starší doba bronzová - Sudice, Šebetov, mladší doba bronzová - Boskovice, Knínice, Sudice, doba železná a Kelti - Boskovice, Lipníky, Knínice, slovanská kultura hradištní - Boskovice, Lipníky, Vejštice, Mojetín, Knínice, Svitávka, Vanovice aj. Malý příklad na mapce E. Černého.

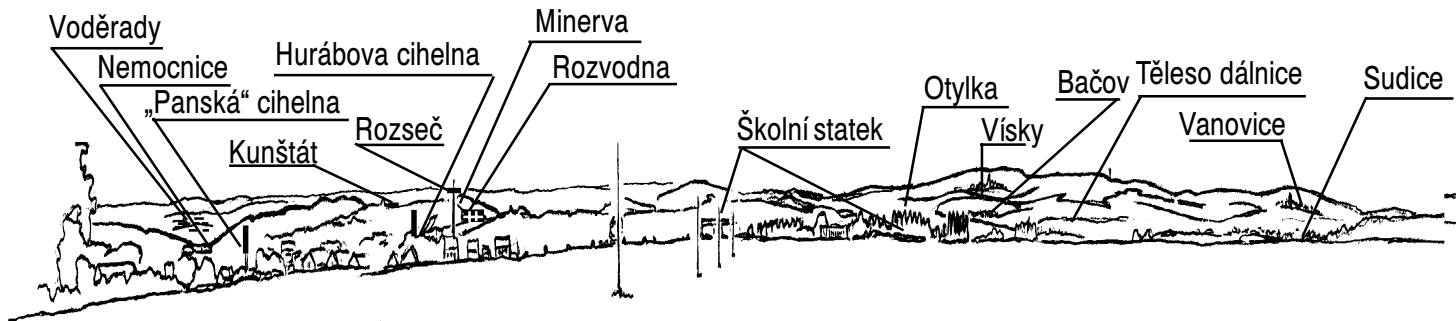


Obr. 74. Zaniklé neznámé osady „U Otylky“, „Za studánkou“, „U mordovanské studánky“ a Střilinsko. Plužina zaniklé Lhoty u Vážan.

ČESKOMORAVSKÁ VRCHOVINA

BOSKOVICKÁ BRÁZDA

Malá Haná



V této oblasti měla velký význam **těžba stavebních a keramických hmot** - dvě cihelny v Boskovicích, pískovcové lomy v okolí, opukové lomy na Čížovkách, štěrkové v údolí Bělé. Westernové městečko, které je odtud asi 500 m severovýchodně, je vybudováno v prostoru bývalého pískovcového lomu.

Od této tabule směrem přes silnici je **výhled na sever až západ**, resp. jihozápad (z prostoru za silnicí). Úplně napravo (tj. směrem na sever) je blíže dobře viditelná obec **Sudice**, dále je obec **Vanovice**. Na jejím levém okraji je dobře vidět nezaměnitelný evangelický kostel, na pravém okraji vidíme velký zemědělský objekt. Napravo od tohoto směru jsou lesnaté hřbety **Doubrav** a **Mojetínské vrchoviny**. Další dobře viditelné obce, od předchozích doleva (asi severozápadně), jsou bližší **Bačov** a vzdálenější **Vísky** s dobře viditelným kostelem. Na obzoru mezi těmito směry je komunikační stožár blízko Svárova. Pod Bačovem se doprava táhne stromový pás, který vyznačuje těleso tzv. „německé dálnice Vídeň - Vratislav“.

Vlevo od směru Bačov - Vísky jsou velmi blízko objekty **Školního statku** Boskovice. Napravo od Školního statku se nachází kaplička sv. Otylie. Ještě více vlevo začínají severní (blíže) a severozápadní konec Boskovic s průmyslovou zónou. Z viditelných objektů můžeme jmenovat (postupně doleva) budovu rozvodných závodů, vysoký komín podniku Minerva, nižší komín Hurábovy cihelny a další průmyslové a komerční objekty. Nad nimi je vrch Habří (též Vinohrádky). Za jeho nezalesněnou částí je vidět část **Kunštátu na Moravě**. Z další trasy k Westernovému městečku lze vidět i kunštátský zámek a kostel. Výše a napravo, za vyšším komínem Minervy, je vidět obec **Rozseč nad Kunštátem**.

V levé části svahu lesa z Habří je vidět komín cihelny Mensdorff-Pouilly (tzv. panské). Střední obzor téměř úplně na levé straně končí údolím, kde vede silnice do Mladkova (pak lze pokračovat do Skalice n. Svit, nebo se dostat na silnici Brno - Svitavy). V tomto údolí je viditelná horní část střechy boskovické nemocnice (ale až z prostoru za silnicí), dále leží vzdálenější obec **Voděrady**. Od údolí doleva stoupá terén k vrchu **Rovná**. Kopce na obzoru patří do Českomoravské vrchoviny, a to části **Hornosvratecká vrchovina**.

Výhled východ - jih (tj. zády k silnici).

Na levé straně je výhled uzavřen areálem hřbitova. Zhruba východním směrem začíná hradba vrchů **Drahanské vrchoviny**, které uzavírají východní až jižní obzor (Holíkov, Milánovy, Lipka, Zlatník, Hradisko). Nejvyšší bod dosahuje 666 m n. m., názvy jednotlivých kopců a kót se ale v různých pramelech liší. Ve směru východním je možné vidět **televizní převaděč** na Čížovkách, ve vzdálenějším prostoru pod kopci, mírně doprava od stožáru, jsou vodárenské objekty. Dále doprava začíná zástavba Boskovic, vzhledem k výškovým poměrům ale jen částečně viditelná. Z jednotlivých objektů jsou více viditelné jen střechy Národohospodářské školy a výškové budovy na Hybešově ulici. Teprve doprava od směru zhruba jižního, který odpovídá směru pohledu na **hrad**, jsou více či méně viditelné objekty (po řadě od směru k hradu doprava) **jízdárna**, promítací plocha letního kina, **ZŠ** a výstavba na Sušilově ulici, **skleník**, **dvůr**, **Rezidence**, **zámek**, budova Jednoty, věž **radnice** ojedinelého tvaru. Další výhled z tohoto místa je již příliš zakryt stromovím.

DRAHANSKÁ VRCHOVINA



T 17 - Pravobřežní kraj hráze

Nacházíte se na pravobřežním kraji hráze Vodárenské nádrže Boskovice. Vede sem několik tras. Z turistické cesty modré značky Boskovice - nový hřbitov - kolem Westernového městečka - vrch Doubrava - kolem vrchu Mojetín - Melkovské údolí (okrajem Přírodního parku Řehořkovo Kořenecko) - Šebetov - Vanovice lze odbočit na křižovatce u vrchu Doubrava vpravo po žluté značce vedoucí ke Dvěma Dvorům. V místě, kde trasa žluté značky zatáčí doprava na lesní pěšinu, pokračuje přímo neznačená cesta k tomuto místu.

V době od října do března je nutno se vrátit stejnou cestou nebo jít asi 150 m po lesní cestě vedoucí k vrchu Doubrava a potom cestou doleva (žlutá značka) do prostoru Dva Dvory. Odtud se dá dojít po dobré cestě ke Šmelcovně, kde je Zahradnický podnik Šmelcovna se zajímavým arboretem. Od Dvou Dvorů lze jít po žluté a dále po červené značce přes místní část Bělá do Boskovic. Ze Šmelcovny se lze potom vrátit ke Dvěma Dvorům, nebo sejít na silnici Boskovice - Hrádkov - Vratíkov (informační tabule č. 19). Po této silnici se dá jít buď do Boskovic, nebo k levobřežnímu konci hráze (v době, kdy nelze vstoupit na hráz).

V době od dubna do září **lze přejít po hrázi** na levý břeh (informační tabule č. 18) - **jen pěšky**, pokračovat po účelové komunikaci, potom doprava po veřejné silnici do Boskovic, případně z této silnice odbočit vpravo do prostoru Šmelcovna - Dva Dvory.

Vodstvo v boskovickém regionu

Vodní plochy nejsou příliš velké, ale svůj význam a vliv na činnost a život zde mají. Ústředním tokem je **řeka Svitava**. Teče od severu (Svitavy, Březová, Letovice, Svitávka, Skalice) k jihu (Doubravice, Rájec, Blansko), za Brnem se vlévá do Svratky. V oblasti, kde se nacházíte, je ústředním tokem **říčka Bělá**, která je levobřežním přítokem řeky Svitavy, do které se vlévá u Lhoty Rapotiny. Přítoky říčky Bělé jsou Valchovka, Pilka, Barborka, Pohorský potok, Okrouhlečský potok, Kozel, Kořenecký potok, Višňový potok a další. Všechny tyto toky patří do povodí Moravy a úmoří Černého moře.

V boskovickém regionu jsou dvě **přehrady**. Vodní dílo Letovice leží na říčce Křetínka. Má zatopenou plochu 111 ha. Kamenohlinitá sypaná hráz má výšku 28,5 m, délku 126 m a šířku koruny 5 m. U Boskovic je Vodárenská nádrž Boskovice, která leží na říčce Bělé. Zatopená plocha je 53 ha. Hráz je kamenitá, sypaná, má výšku 42,5 m, délku 305 m, v koruně má šířku 11 m.

Největší **rybníky** v okolí Boskovic jsou Sušský rybník (4 ha), rybník Sychotín (1,4 ha) a Kunštátský rybník (0,6 ha). O některých menších rybníčcích kolem říčky Bělé - viz text Mlýnská cesta na informační tabuli č. 18.

Za připomenutí ještě stojí dvě vodní plochy mimo tento region, ale poměrně blízko - rybník Olšovec v Jedovnicích a Plumlovská přehrada s velkým významem rekreačním a sportovním.

Melkovské údolí

Jako Melkovské údolí je označován cca 3,5 km dlouhý úsek údolí říčky Bělé od silnice Šebetov - Kořenec (místní trať zvaná Pilka) po proudu přes osadu Melkov až na začátek vzduť vodárenské nádrže u Vratíkova.

Území patří k Dražanské vrchovině. Říčka Bělá zde protéká přibližně podél rozhraní mezi podcelky Adamovskou vrchovinou (Mojetínský hřbet) a Konickou vrchovinou. V průběhu vývoje údolí si Bělá vytvořila na svém dně výraznou údolní nivu šířky 50 - 100 m se zřetelnými stopami modelace koryta. Bystřinný tok Bělé zde patří k nesporným přírodním hodnotám území.

Z hlediska přírodovědného představuje Melkovské údolí jedinečnou mozaiku společenstev podhorského potočního luhu, vlhkých luh a mokřadů

s vysokou rozrůzněností, kontrastující s převážně smrkovými porosty na údolních svazích. Ze zvláště chráněných rostlin zde u Melkova roste upolín nejvyšší. V podrostu potočního luhu se vyskytuje celá řada regionálně vzácných a ohrožených druhů rostlin - prvosenka vyšší, bradáček vejčitý, jarmanka větší, čarovník alpský, růže alpská, rozrazil horský a kokořík přeslenitý. Přírodovědně zajímavé je přirozené pronikání teplomilnějších dřevin - javoru babyky, habru obecného a svídy krvavé - do rozevřené části údolí u Melkova. Ze zvláště chráněných živočichů sem pravidelně zalétává čáp černý, ze silně ohrožených plazů zde žije např. slepýš křehký.

Před osadou Melkov přijímá Bělá zleva dva přítoky: Kořenecký potok a Višňový potok. U Kořeneckého potoka vzbuzuje zájem ohrázování koryta kamennými hrázkami. Oba toky ústily v minulosti do rybníků, které zaujímaly část údolní nivy Bělé a od jejího zbytku byly odděleny hrázemi.

V Melkovském údolí se m. j. nacházejí dva další ekologicky významné krajinné prvky - Dubová a U Vápenice.

Dubová je významná lokalita poměrně dobře zachované ukázky pronikání teplomilnějšího společenstva s jednotlivě až skupinovitě roztroušenými starými exempláři dubu zimního do podhorského údolí říčky Bělé. Přirozený výskyt dubu v izolované populaci je zde podmíněn teplejší polohou na skalnaté horní hraně svahu vysoko nad chladným údolním dnem. Zřetelná je zde také inverze vegetační. K přírodovědně cenným jevům lokality patří i dobře se zmlazující jilmy. Lokalita je zajímavá i geomorfologicky a geologicky, neboť se vyznačuje mnohotvárností granodioritových skal.

Lokalita **U Vápenice** má především kulturně-historický význam jako připomínka malovýrobního využívání vápence pro místní potřebu v minulosti. Na relativně malé ploše zde byly odkryty zbytky tří vápenek, využívajících ložiska vápenců. Na vápencové sutě rostou některé druhy bylin, které v okolních porostech chybějí: vraní oko čtyřlísté, žindava evropská a samorostlík klasnatý, teplá poloha umožňuje také existenci izolované populaci teplomilnějších dřevin - habru obecného a javoru babyky.

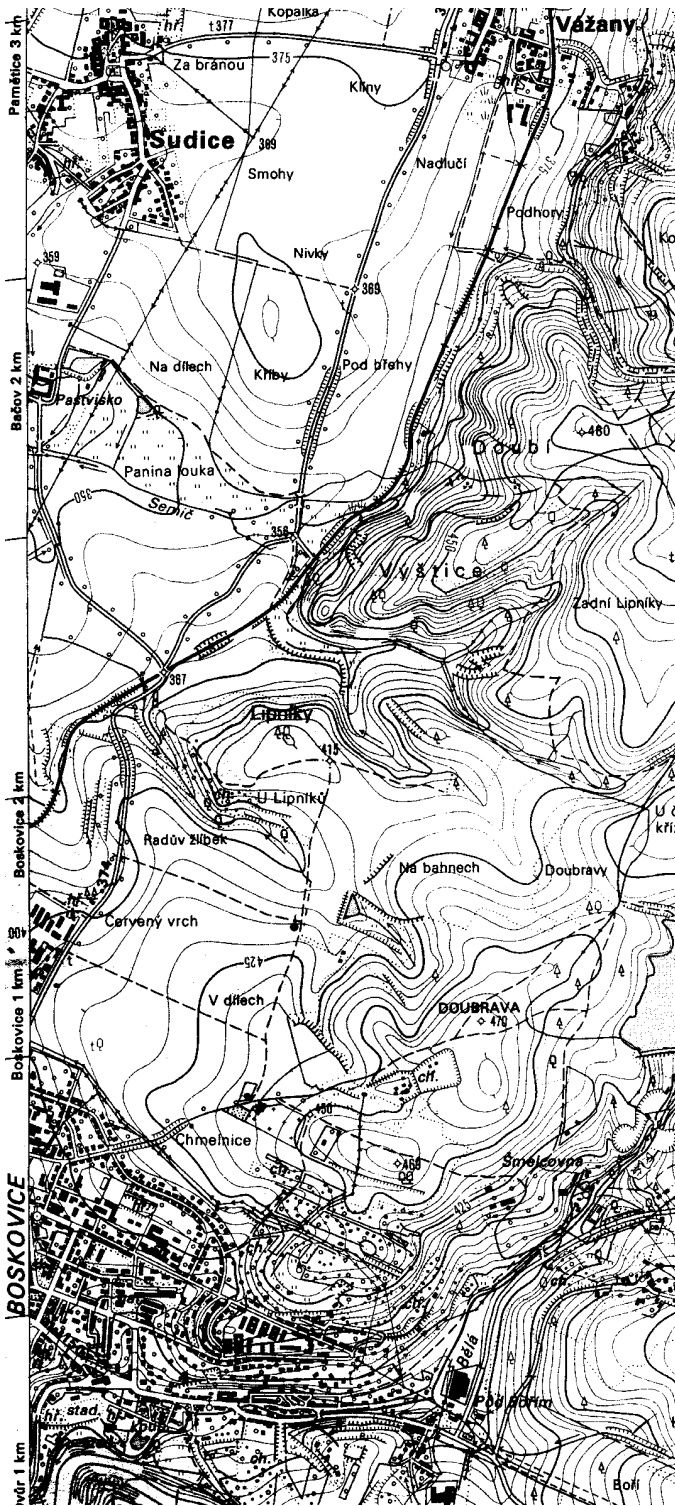
V Melkovském údolí i okolní oblasti nalezneme nejen zajímavou flóru, ale i faunu. Druhy zhruba odpovídají jejich výskytu v celému boskovickému regionu. Zvěř, ptactvo, ryby, plazi byli popsáni na informačních tabulích Hradního a Oborského okruhu č. 7 (Bašta), 3 (u hradu), 14 (Pilské údolí), 13 (Černý most). Zde můžeme připomenout především tyto druhy: srnec obecný, prase divoké, zajíc polní, veverka obecná, liška obecná, jezevec lesní, kuna lesní, kuna skalní a ondatra pižmová, z ptactva pak kachny a labutě.

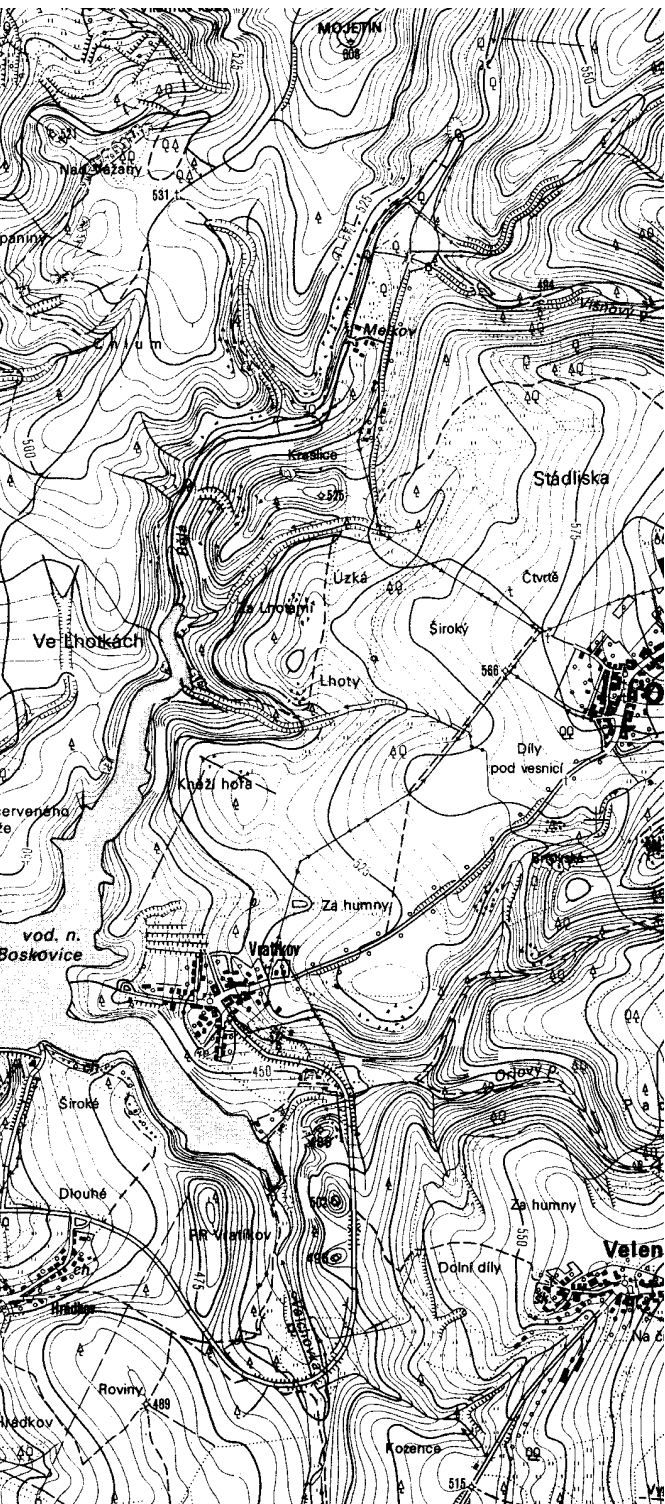
T 17 - T 18 - Vodárenská nádrž Boskovice

Vznikla zatopením údolí říčky Bělé a jejích přítoků (např. Valchovka, Orlový potok). Při její výstavbě byla přeložena silnice z Boskovic do Vratíkova. Nyní prochází kolem Hrádkova (místní část Boskovic) a míjí tak nádrž po jejím levém břehu. Nádrž přísluší k Dyjsko - Svratecké vodohospodářské soustavě.

Stavba byla navržena Směrným vodohospodářským plánem v letech 1970 - 1975 a vyprojektována Hydroprojektem Praha. V červenci 1985 byla stavba povolena. Investorem byla Československá socialistická republika - zastoupená inženýrskou organizací Vodohospodářský rozvoj a výstavba Praha. Generálním dodavatelem stavby byl Ingstav Brno, n. p. Přehrada byla dokončena v r. 1989 a do zkušebního provozu uvedena o rok později. V r. 1991 byla vyhlášena první pásma hygienické ochrany vodárenské nádrže Boskovice. Stavba byla uvedena do trvalého provozu v dubnu 1994. V prosinci 1997 bylo provozování vodárenské nádrže Boskovice oficiálně předáno Povodí Moravy.

Provozovatelem nádrže je **s. p. Povodí Moravy** - závod Dyje. Správcem cesty po pěši přes hráz je **Městský úřad Boskovice**.





Pro zajištění jakosti a zdravotní nezávadnosti vody v nádrži jsou vyhláše-
na ochranná pásma. Z tohoto důvodu **není povolen přístup veřejnosti
k hladině nádrže**, která je ochranným pásmem 1. stupně (nejvyšším).

Některé údaje o vodárenské nádrži Boskovice:

Účel nádrže

1. akumulace vody pro vodárenský odběr
2. akumulace vody pro trvalé zajištění minimálního průtoku
3. snížení povodňových průtoků.

Nádrž je umístěna na říčce Bělá na říčním km 7,400. Maximální objem nádrže je 7,343 mil. m³, z toho je stálé nadržení 0,541 mil. m³, zásobní prostor 6,375 mil. m³ a neovladatelný prostor 0,427 mil. m³. Nadmořské výšky (podle Baltu p. v.) - odtok asi 390 m, dno nádrže 407 m, výška hladiny zásobního prostoru 430 m a výška koruny hráze je 432,5 m. Hráz je kamenitá, sypaná, se středním hlinitým těsněním. V koruně má šířku 11 m, její délka je 305 m, s výškou 42,5 m nade dnem. Zatopená plocha je 53,3 ha (při hladině na kótě 430,00 m n. m.). Povodí nádrže má plochu 57,65 km². V hrázi jsou osazeny dvě spodní výpustě o průměru 800 mm uzavírané kuželovými provozními uzávěry. Kapacita spodních výpustí při maximální hladině 430,80 m n. m. je 2 x 5,12 m³/s. Boční, nehrazený bezpečnostní přeliv na hrázi na kótě 430,00 m n. m. má při maximální hladině kapacitu 30 m³/s. Možný odběr pitné vody je 140 l/s. Průměrný dlouhodobý roční průtok je 0,331 m³/s, tzv. stoletá voda má průtok 25,0 m³/s, neškodný odtok z nádrže je 7,0 m³/s.

T 18 - Levobřežní kraj hráze

Nacházíte se na levobřežním kraji hráze Vodárenské nádrže Boskovice. Přístup sem je možný z Boskovic po silnici Boskovice - Hrádkov - Vratíkov. Z ní sem vede účelová komunikace **přístupná jen pro pěší**. Na cestě z Boskovic a do Boskovic se mohou také využít turistické značené trasy. V tomto případě lze využít červené značky (Boskovice - Valchov - Žďárná), z níž v místní části Bělá odbočuje žlutá do prostoru Dva Dvory - Šmelcovna. Odtud potom pod Šmelcovnou již zmíněnou silnicí a komunikací.

Mimo provozní dobu od října do března je nutno vrátit se stejnou cestou, nebo volit trasy na Hrádkov, Velenov, Vratíkov, Okrouhlou, Melkov (zde se lze dostat do prostoru Přírodního parku Řehořkovo Kořenecko). K informační tabuli č. 17 se lze dostat přes Šmelcovnu a Dva Dvory, z cesty žluté značky k vrchu Doubrava odbočit doprava.

V provozní době od dubna do září je **pro pěší** možná cesta po přehradní hrázi na pravý břeh přehrady (informační tabule č. 17). Potom lze pokračovat nahoru do kopce ke žluté značce. Po ní doleva lze dojít ke Dvěma Dvorům a Šmelcovně, nebo pokračovat stále nahoru do kopce směrem k turistické cestě modré značky Boskovice - nový hřbitov - kolem Westernového městečka - vrch Doubrava - Melkovské údolí - Šebetov (viz též tabule č. 17).

Mlýnská cesta

V minulosti znamenala říčka **Bělá** pro naše předky nejen zdroj technologické suroviny - vody, ale především zdroj dostupné energie pro pohon zařízení pil a mlýnů. V úseku jejího toku od Šmelcovny do Pilského údolí jich bylo jistě víc. Pod přehradní hrázi se nad **Šmelcovnou** nachází první vodohospodářská stavba - jez. Ten jednak umožňoval plnění rybníka, ale sloužil i k dopravě dříví plaveného kanálem ze Suchého na pilu. Jez, náhon i rybník jsou v zachovalém stavu, různě upravené, ale již neslouží k původnímu účelu. Vodní kolo pily nahradil pohon elektrický.

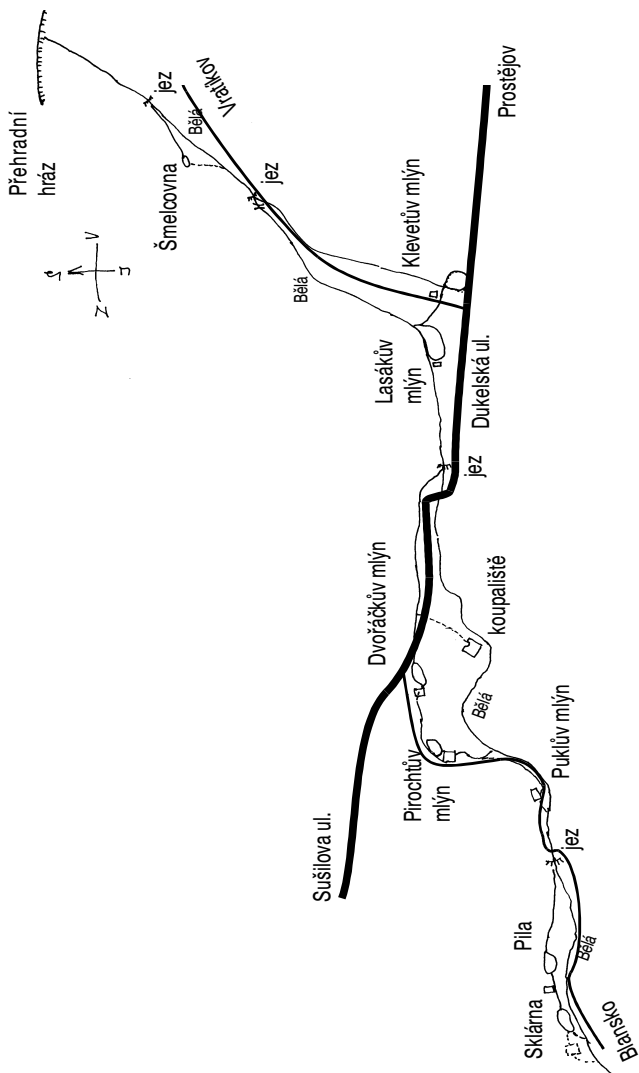
Pod pilou je další z jezů, určený k plnění náhonu na levobřežní straně říčky. Tento náhon byl zrušen a jeho koryto zčásti zasypáno, zčásti využito

k uložení potrubí přiváděče vody do úpravny. Voda z náhonu spolu s několika menšími potoky plnila rybník **Klevetova mlýna**, který se nacházel na místě nynějších usazovacích nádrží. Zbytky stavby mlýna dosud lze spatřit v prohlubni pod silnicí.

Voda z odtoku mlýnského kola přitékala do rybníka **Lasákova mlýna**. Tento rybník je zachován, ale mlýn samotný byl přestavěn na hotel.

Po několika stech metrech je říčka přehrazena dalším jezem, který napájel pravobřežní otevřený náhon. Tímto náhonem přiváděná voda byla využívána v celé kaskádě zařízení. Z náhonu byly napájeny dva rybníky v Červené zahradě. První z nich, Hranáč, se nacházel v místě, kde je nyní čistírna odpadních vod, v místě druhého z rybníků je dnes koupaliště. Náhon končil v rybníce

Plánek mlýnské cesty



Dvořáčkova mlýna. Mlýn využíval vody k pohonu nejdříve vodního kola, později Francisovy turbíny. Tento pohon byl později doplněn spalovacím stabilním motorem na dřevoplyn. Mlýn byl několikrát přestavován a modernizován. Dosud je funkční, je vybaven zařízením, které je ukázkou řemeslných prací a technologií mechanického přenosu síly. Voda z rybníka byla využívána jako technologická a prací voda v lihovaru, k výrobě ledu pro pivovar. Po ukončení výroby v pivovaru a omezení výroby v lihovaru ztratil rybník význam a byl zavezen.

Voda, která poháněla Dvořáčkův mlýn, byla dále vedena do rybníka **Pirochtova mlýna**. Tento rybník již také neexistuje a nacházel se v místě dnešního škvárového fotbalového hřiště. Budova mlýna i se zařízením dosud stojí. Zajímavostí je, že mlýn vyráběl i elektřinu, kterou využíval i po ukončení mlynářské činnosti.

Voda z Pirochtova mlýna byla zavedena do posledního zařízení této kaskády náhonem situovaným podél silnice zčásti v zahloubení a zčásti v náspech do malého akumulčního rybníčku **Puklova mlýna**. Z náhonu, rybníčku a technické části mlýna zbyla jen torza.

V nevelké vzdálenosti od Puklova mlýna se nachází rekonstruovaný jez a náhon, který zásobuje vodou poslední dva rybníky v Pílském údolí. U těchto rybníků se v minulosti vystřídaly různé technologie, které využívaly vodu - pila, sklárna. V dolní části Pílského údolí byly haldy odpadních produktů bývalé potašárny a výroby zrcadel.

Na tak malém úseku se tedy nacházelo deset rybníků o celkové ploše asi 26 500 m², více než 3 000 metrů náhonů a odpadních stok. Délka přírodního koryta je asi 4700 metrů, převýšení mezi jezem nad Šmelcovnou a hladinou říčky Bělé v Pílském údolí je asi 50 metrů.

T 19 - Šmelcovna - Dva Dvory

Z místa, kde stojíte, je možné pokračovat několika cestami.

Do Boskovic je možné dojít i dojet přes můstek doprava po silnici Vratíkov - Boskovice až do města. Lze volit také turistickou trasu žluté značky podél toku Bělé a potom pokračovat po červené značce do města.

Do Boskovic lze také jít po turistické trase žluté značky do kopce kolem Dvou Dvorů a u vrchu Doubrava zahnout doleva po modré značce (trasa Šebetov - Melkovské údolí - Westernové městečko - Boskovice).

K informační tabuli č. 17 (pravobřežní kraj hráze) je přístup po žluté značce kolem Dvou Dvorů až k odpočívadlu a odtud asi 150 m doprava neznačenou cestou.

K informační tabuli č. 18 (levobřežní kraj hráze) lze jít přes můstek doleva po silnici Boskovice - Vratíkov a asi po 400 m odbočit doleva na účelovou komunikaci ke hrázi (pro pěší) .

Pouze v provozní době (od dubna do září) **je pro pěší možný přechod po hrázi** Vodárenské nádrže Boskovice mezi informačními tabulemi č. 17 a 18.

Významný krajinný prvek Dva Dvory - Šmelcovna

o rozloze 8,46 ha představuje jihovýchodně orientovanou stráň kopce Doubrava (470 m), nacházejícího se na západním okraji Dražanské vrchoviny nad protáhlou sníženinou Malé Hané (součást Boskovické brázdy). Zároveň je to také lokální biocentrum, umožňující existenci řady z naší krajiny mizejících organizmů.

Širší okolí Dvou Dvorů a Šmelcovny je v rámci Dražanské vrchoviny velmi zajímavým územím, lišícím se od ostatních mnohem monotónnějších částí vrchoviny pestrá geologickou stavbou. Svoji úlohu sehrála také modelační činnost říčky Bělé, která zde vytváří hluboce zařezané údolí. Při dně údolí

vystupují erozní činností vodního toku odkryté vyvěřelé horniny brněnského masívu. Vlastní kopec Doubrava je pak tvořen druhohorními (křídovými) pís-kovci. V nich jsou obsaženy polohy limonitů, které mohly být v minulosti vyu-žívány jako málo kvalitní železná ruda. Někdejšímu zpracovávání železné rudy v této lokalitě by napovídala i vlastní název Šmelcovna (snad z německého schmelzen = tavit). Podložní horniny však vystupují na povrch jen místy.

Aby mohl být poměrně prudký svah vůbec hospodářsky využíván, byly zde v minulosti vybudovány terasy, které jsou svým uspořádáním samy o sobě technickou zajímavostí. Terasy byly osázené ovocnými stromy.

Současná skladba okolních lesních porostů je oproti původní sice pozmě-něná, je však druhově pestrá s převažujícím zastoupením listnatých dřevin. Lesíky, sady i skupiny křovin jsou významným útočištěm zpěvného ptactva v kulturní krajině. Ze zvláště chráněných druhů zde byl zaznamenán např. ořešník kropenatý, který sem zalétává z vyšších poloh Dražanské vrchoviny na lískové ořechy.

Z nápadnějších druhů rostlin zde najdeme např. hvozdík kartouzek, kozi bradu východní, hadinec obecný či kručinku barvířskou. Jediněčný je bohatý výskyt ocúnu jesenního.

Název Dva Dvory vznikl podle dvou panských dvorů, které zde v minulosti skutečně stávaly a je doložený již v r. 1567, kdy je v zemských deskách zazna-menán prodej boskovského panství Vítem Ederem ze Štiavnice Jarošovi Mor-kovskému ze Zástřízl. Největšího rozkvětu dosáhly Dva Dvory v 18. stol. V 19. stol. však jejich význam postupně upadal, jeden z nich byl opuštěn a postupně pustl, až se ocitl v rozvalinách. Část byla opravena a slouží chovu koní.

Místní zvláštností je hluboká studna, která podle pověsti zasahovala až na úroveň říčky Bělé, protékající v údolí asi o 40 m níže. Dnes je studna z větší části zasypaná.

Plavební kanál Suchý - Šmelcovna

V ČR existují různé plavební kanály. Snad nejznámější je tzv. Schwarzen-berský dřevoplavební kanál na Šumavě. Ale i v boskovickém regionu je po-dobná, pravděpodobně i historicky starší, památka.

Je to kanál na plavení dřeva, který začínal v blízkosti obce Suchý na Dražanské vrchovině a končil u pily Šmelcovna, ležící v katastru obce Bosko-vice. Proto název "Dřevoplavební kanál Suchý - Šmelcovna".

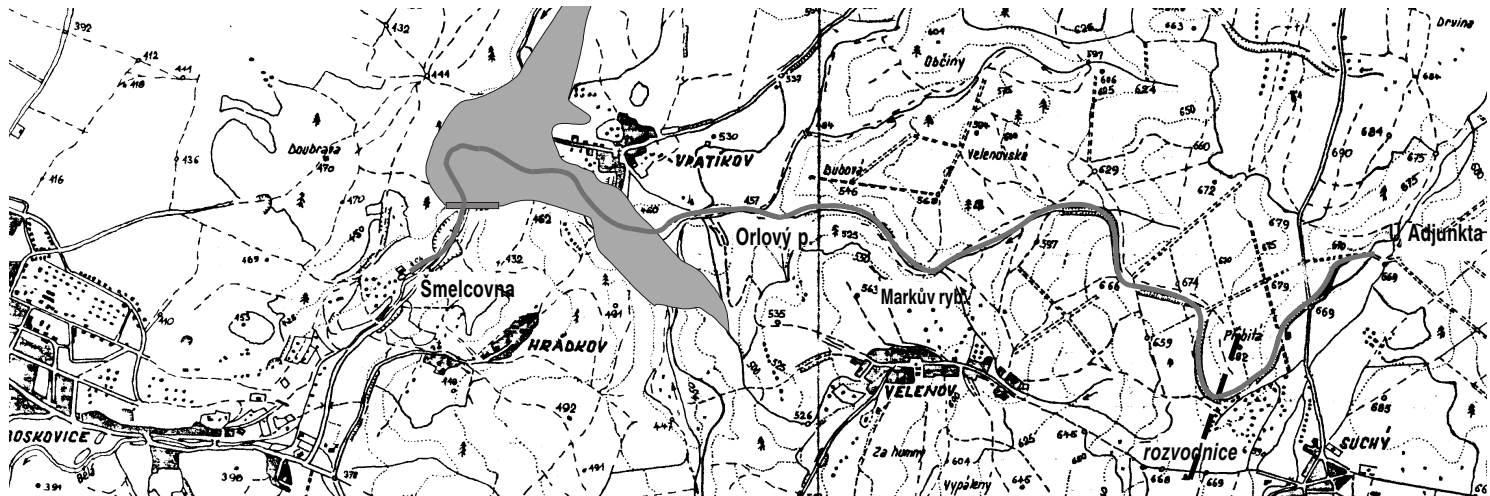
Počátek kanálu je v rybníku U adjunkta (katastrální území obce Suchý, 669 m n. m.), **konec trasy** je v rybníku na Šmelcovně (katastrální území Bos-kovice, 382 m n. m.). Kanál tedy překonával výškový rozdíl 287 m. Při celkové délce 8,08 km činí průměrný spád trasy 3,55%, maximální spád byl 124‰ v úseku 4,15 - 5,38 km.

Při realizaci stavby kanálu dokázali stavitelé využít nejen různých staveb-ních materiálů podle charakteru okolí kanálu (v horní části především dřevo, ve spodní části pak především kámen), ale také různých typů vodních cest (kanál vyložený dřevem, jinde kamenem, dřevěný vodní skluz, umělé koryto).

Vzhledem k charakteru trasy, výšce i šířce koryta a poloměřům zatáček lze předpokládat dopravu pouze tzv. sáhového (1 sáh = 1,8 m), případně na jinou délku kráceného dříví, nikoliv celých kmenů.

Některá zajímavá místa kanálu

Rybník U adjunkta, původně mnohem větší než dnes, sloužil jako záso-bárna vody pro plavení dříví. Soustřeďoval vodu z rozsáhlých rašelinišť a silně zamokřených půd v lesích a luk směrem k obci Buková. Voda byla sváděna důmyslným systémem povrchových příkúpků tak, aby byla odvedněna co nej-větší plocha. Jedním systémem příkúpků se tedy dosáhlo dvojího účinku. Voda byla odvedena ze zamokřených enkláv do rybníka a také se stala zdrojem energie pro plavení dříví.



Kanáal v zemním korytě kolem úseku silnice Suchý - Benešov. Zde stavitelé realizovali unikátní čin - **překonání rozvodnice** a převedení potřebné vody z povodí říčky Punkvy do povodí říčky Bělé. Překonání rozvodnice bylo dosahováno rázy vody, tedy prudkým zvýšením hladiny vody v korytě. Takto vytvořená vlna svou energií překonala mírný protispád a přehoupla se do povodí Bělé. Koryto bylo vyhloubeno v zemi a vyloženo podélně položenými otesanými kmeny, v některých místech byla na dně kamenná dlažba. Je to nejzachovalejší část kanálu.

Do kanálu zprava ústí **potok Kozel**. Má sice dostatečné množství vody pro plavení dříví, jeho koryto však není k tomuto účelu příliš příznivé. Má velmi příkrý spád, je silně kamenité až balvanité s přirozenými stupni a prahy. Dochované zmínky ukazují, že pro překonání této překážky stavitelé uplatnili metodu vodního skluzu.

V trati Mlýnek přibírá kanál další přítok - **Orlový potok** a trasa kanálu se prudce lomí. Na soutoku obou vodních toků stojí mohutný starý buk (obvod kmene 320 cm, výška 30 metrů), který svým stářím, převyšujícím 200 roků, zřejmě pamatuje plavební kanál v celé jeho slávě.

Markův rybník (pod obcí Velenov) je umělá nádrž oválného tvaru, s delší osou ve směru toku. Byl vybudován účelově pro potřeby plavení dříví. Dřevo, dopravované vodním skluzem, mělo totiž vždy větší rychlost než vodní proud. Z bezpečnostních důvodů tedy většina skluzů ústila do vodní nádrže, kde došlo k uklidnění prudce tekoucí vody a ke zmenšení rychlosti plaveného dříví. Hráz rybníka i jeho břehy byly proto zpevněny kamennou rovnatinou z drob. Uprostřed hráze byla propust, pravděpodobně se stavidlem.

V dalším úseku vodní koryto volně meandruje. S tímto problémem se stavitelé vyrovnali tak, že vedli kanál ve svahu ve výšce 2 - 3 m nad údolním dnem.

V korytě říčky Bělé je jezové zařízení pro odklon vody a plaveného dříví do přívodního kanálu k pile. Délka přívodního kanálu od toku Bělé k rybníku na Šmelcovně je 235 m. Tato část byla zatrubněna.

Na konci trasy voda z rybníka na Šmelcovně odchází zpět do koryta říčky Bělá klenutým kamenným podzemním kanálem.

O době výstavby a provozu plavebního kanálu nelze učinit jednoznačný závěr, je totiž jen velmi málo písemných dokladů s přesnými daty. Proto o vzniku a provozu tohoto kanálu existují tři možné varianty.

Stavbu projektovali a částečně realizovali **Ederové ze Štiavnice**, majitelé panství Boskovice v letech 1547 - 1567, zaměřeni na důlní činnost.

Stavbu prováděli **Morkovští ze Zástřizl**, držitelé panství Boskovice od roku 1567.

Stavbu realizovali také **Dietrichsteinové** po roce 1763, kdy byla provedena výměna pozemků mezi boskovickým a šebetovským panstvím. Bezprostřední příčina výměny byla též zamýšlená výstavba či prodloužení plavebního kanálu.

Je samozřejmě možné, že celá trasa kanálu byla budována po částech podle potřeby.

Popisovaný plavební kanál Suchý - Šmelcovna je bezesporu unikátní památkou vodního stavitelství na Moravě a patří k nejstarším plavebním kanálům v našich zemích. Pokud se potvrdí hypotézy o důvodech a datu jeho vzniku, byl by tento kanál starší než citovaný Schwarzenberský a mohl by být i nejstarší na území České republiky. Zasloužil by si tedy stejnou ochranu a péči, jako ostatní technické památky podobného typu.

Přehled informačních tabulí

I. Hradní a oborský okruh

- 1 - Historické objekty hradního a zámeckého areálu
- 2 - Vyhlídka
- 3 - Před hradem
- 4 - Hrad: severní vyhlídka
- 5 - Hrad: jihovýchodní vyhlídka
- 6 - Hrad: západní vyhlídka
- 7 - Bašta
- 8 - Rozcestí: směr → Bašta, hrad (červená) nebo → Červená skalka (červená) nebo → Pod Oborou (neznačená cesta)
- 9 - Pod Oborou
- 10 - Rozcestí: odbočka z cesty po vrstevnici směrem k židovskému hřbitovu - obtížně schůdná.
- 11 - Židovský hřbitov
- 13 - Černý most a Červená skalka
- 14 - Pilské údolí
- 15 - Odbočka z Pilského údolí

II. Doubravský okruh

- 16 - Doubravy (u nového hřbitova): přírodní vývoj, osídlování a těžba stavebních hmot, místopis a okolí sever - západ a východ - jih
- 17 - Pravobřežní kraj hráze: vodstvo v boskovickém regionu, Melkovské údolí, Vodárenská nádrž Boskovice - historie, účel a technický popis

K informační tabuli č. 18 v době od října do března se musí jít kolem Dvou Dvorů kolem informační tabule č. 19. Pak dále doleva po silnici Boskovice - Vratíkov a účelové komunikaci k přehradě (pokud nechcete jít k této tabuli přímo z Boskovic). V provozní době od dubna do září je možný přechod mezi informačními tabulemi č. 17 a 18 po přehradní hrázi (cesta jen pro pěší).

- 18 - Levobřežní kraj hráze: mlýnská cesta (využívání vody říčky Bělá v minulosti), Vodárenská nádrž Boskovice - historie, účel a technický popis
- 19 - Šmelcovna - Dva Dvory: významný krajinný prvek Dva Dvory - Šmelcovna, Plavební kanál Suchý - Šmelcovna

Informační tabule č. 16 a 19 jsou dostupné po silnici.